

Regards Croisés sur le Mali

**Exposition au Centre Mondial de la Paix,
des libertés et des droits de l'Homme**

du 13 août à décembre 2013

Dossier de Presse



Sommaire

Avant-propos et communiqués de presse

I . Contenu de l'exposition

II . Contexte et enjeux :

- A. Contexte politique
- B. Contexte militaire
- C. Synergie des forces françaises et africaines

III . La presse en parle

IV . Le photographe Daniel VAUTHIER

V . Les partenaires de l'Exposition :

- A. La Base de Défense de Verdun
- B. L'ECPAD
- C. Le CDEF
- D. Le Conseil Général de Meuse
- E. Le Conseil Régional de Lorraine

VI . Le Centre Mondial de la Paix, des libertés et des droits de l'Homme :

- A. Structure
- B. Activités
- C. Au cœur du Centenaire de la Grande Guerre
- D. Plan et photos :
- E. Contacts



Regards Croisés sur le Mali

Exposition
au Centre Mondial de la Paix,
des libertés et des droits de l'Homme

Exclusivité internationale

Du 13 août à décembre 2013

Moins d'un mois après leur descente des Champs Elysées devant plus de 9 millions de spectateurs et téléspectateurs, les acteurs de l'intervention au Mali s'affichent au Centre Mondial de la Paix, des libertés et des droits de l'Homme dans l'exposition « **Regards croisés sur le Mali** ».

En 80 photos rythmées par le rappel des contextes politique et militaire, l'exposition présente les différentes phases de l'intervention au Mali dans le cadre de la MISMA (*Mission internationale de soutien au Mali*) qui visait permettre aux autorités de reprendre le contrôle des zones du nord de son territoire, tout en préservant la population civile.

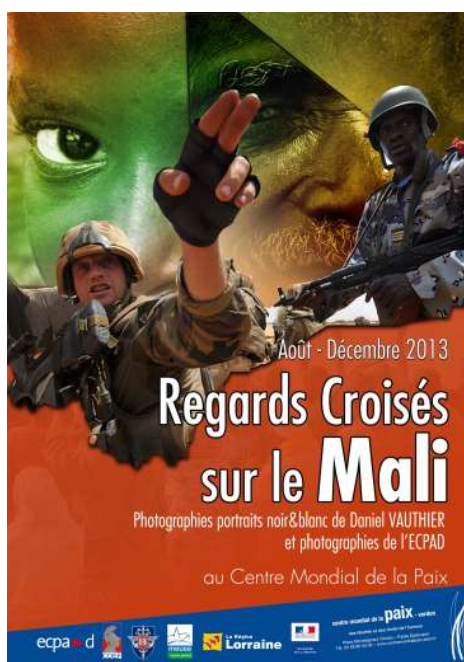
Des liesses de joie des Maliens à l'arrivée des troupes françaises et africaines aux combats dans l'Adrar des Ifoghas, chaque cliché permet de se plonger dans une opération caractérisée par le mouvement, la surprise et la vitesse et une interactivité forte entre forces françaises et africaines unies dans les combats contre les groupes terroristes.

En regard à ces 80 clichés, **Daniel VAUTHIER**, photographe lorrain, propose 35 portraits noir et blanc de Maliens photographiés avant l'intervention au Mali. Placés en vis-à-vis, ils traduisent l'immense attente du peuple malien placée en MISMA et MINUSMA (*Mission des Nations Unies au Mali*).

Accessible au public dès le 13 août 2013, l'exposition « **Regards Croisés sur le Mali** » fera l'objet d'un vernissage début septembre 2013. Une invitation presse vous sera communiquée.

Cette exposition a été possible grâce aux partenariats avec la Base de Défense de Verdun, le CDEF (Centre de Doctrine d'Emploi des Forces), de l'ECPAD (Établissement de Communication et de Production Audiovisuelle de la Défense), du Conseil Général de Meuse et du Conseil Régional de Lorraine.

Place Monseigneur Ginisty
Palais Episcopal
BP 183
55105 VERDUN cedex
Tél. : +33 (0) 3 29 86 55 00
Fax : +33 (0) 3 29 86 15 14
contact@cmpaix.eu
www.centremondialdelapaix.eu



**L'exposition « *Regards croisés sur le Mali* » est à découvrir
au Centre Mondial de la Paix, des libertés et des droits de l'Homme à Verdun
à partir du 13 août 2013**

tous les jours sauf le lundi,
de 10h à 12h30 et de 13h30 à 18h30 en juillet et août
de 10h à 12h et de 14h00 à 17h30 à partir du 1er septembre

Nous vous remercions de bien vouloir relayer cette information.

Nous vous remercions de l'attention que vous porterez à cette information.

CONTACTS PRESSE

Philippe HANSCH – Tél : 06 12 55 54 91

Sébastien BRIZION - Tel : 03 29 86 55 00

contact@cmpaix.eu - www.cmpaix.eu



Vernissage de l'exposition Regards Croisés sur le Mali

au Centre Mondial de la Paix,
des libertés et des droits de l'Homme

Vendredi 30 août 2013 à 11 h 30

Le vernissage de l'exposition « Regards Croisés sur le Mali » se déroulera **Vendredi 30 août 2013 à 11h30** au **Centre Mondial de la Paix, des libertés et des droits de l'Homme (Verdun)**.

En présence du photographe Daniel VAUTHIER, auteur de 35 portraits N&B exposés en regards de 80 photos de l'intervention au Mali, l'ensemble des partenaires (*notamment la Base de Défense de Verdun et l'ECPAD*) reviendront sur cette exposition inédite et exclusive en France.

Des militaires français ayant participé à l'intervention au Mali sont également invités à cette occasion pour confronter leurs expériences aux 80 photographies de l'ECPAD.

Ce vernissage se tiendra en présence du Général de Corps d'Armée Patrick RIBAYROL, Gouverneur militaire de Metz, Officier général de la zone de défense et de sécurité EST et zone de soutien de Metz, de SEM Calixte Batossie MADJOLBA, Ambassadeur du Togo en France et de SEM Yemdaogo Eric TIARE, Ambassadeur du Burkina Faso en France.

Vous êtes cordialement invité à ce vernissage qui se déroulera **vendredi 30 août 2013 à 11h 30** au Centre Mondial de la Paix, des libertés et des droits de l'Homme.

Un dossier de presse est disponible sur demande et sera distribué sur place.

Nous vous remercions de l'attention que vous porterez à cette information.

CONTACTS PRESSE

Philippe HANSCH – Tél : 06 12 55 54 91

Sébastien BRIZION - Tel : 03 29 86 55 00

contact@cmpaix.eu - www.cmpaix.eu

Place Mgr Giry
Palais Episcopal
BP 183
55105 VERDUN cedex
Tél : +33 (0) 3 29 86 55 00
Fax : +33 (0) 3 29 86 15 14
contact@cmpaix.eu
www.centremondialdelapaix.eu

Avant-Propos

Que retiendra l'histoire de l'intervention au Mali ?

La doctrine militaire se souviendra de la capacité d'une armée du 21^e siècle à être projetée et à intervenir en coup d'arrêt d'une progression militaire moins de 5 heures après en avoir reçu l'ordre du Chef de l'Etat. Elle en retiendra également une stratégie basée sur le mouvement possible grâce à l'action combinée et simultanée des composantes aériennes, maritimes et terrestres. Elle en retiendra enfin la très grande inter-opérabilité des troupes françaises et africaines, fruit d'une formation de qualité et d'un cycle de préparation opérationnelle particulièrement performant.

La construction européenne s'appuiera sur une nouvelle mission européenne réussie. Après les succès d'Atalante dans la lutte contre la piraterie maritime, EUTM-Mali marque la capacité de l'Union Européenne à bâtir une défense européenne, mais aussi à être présente sur la scène internationale pour y défendre les règles démocratiques.

Le peuple malien se souviendra des pays venus combattre aux côtés des Forces Armées Maliennes pour libérer son territoire, permettre le rétablissement de la souveraineté de ses institutions, et surtout mettre fin aux atteintes aux droits de l'Homme et à la culture.

Les pays africains garderont en mémoire une relation de confiance forte avec les pays européens, mais surtout leur capacité à organiser leur sécurité régionale et leur engagement de se projeter dans l'avenir sans jamais se soumettre à une autre volonté que la leur.

La communauté internationale n'oubliera pas la capacité de traduire en un temps réduit des résolutions de l'ONU prises en faveur de la paix et la souveraineté du Mali, et sa capacité à rapidement passer de l'action à la stabilisation grâce à la Mission des Nations Unies au Mali (MINUSMA).

Les 9 millions de spectateurs du 100^e défilé du 14 juillet se souviendront de la fierté des troupes impliquées dans l'intervention au Mali, défilant en tête dans un alignement parfait, conscients de l'admiration portée par leur action.

Les visiteurs du Centre Mondial de la Paix, des libertés et des droits de l'Homme se souviendront d'une exposition riche de 80 photos de l'ECPAD et de 35 portraits du talentueux photographe lorraine Daniel VAUTHIER, présentée à peine un mois après la fin de la Mission Internationale de Soutien au Mali (MISMA) permettant d'appréhender avec détails les réalités complexe du monde contemporain.

Dans le magazine du Monde du 19 janvier 2013, Danièle HERVIEU-LEGER, Sociologue, rappelait qu' « *alors que la mort au combat était jadis glorieuse, la voici difficile à assumer faute d'un grand récit capable de transformer la mort en sacrifice* ». Je veux croire que l'exposition « Regards Croisés sur le Mali » contribuera à permettre à chacun de comprendre le sens du devoir de tous les combattants de cette intervention et le sacrifice qu'ils ont consenti au nom de l'idéal de liberté et démocratie. Mes pensées vont naturellement aux familles des soldats tombés pour défendre et protéger ces vertus de l'humanité.

Enfin, l'histoire retiendra la capacité des acteurs locaux et nationaux à s'unir pour offrir cette exposition. Je veux ici saluer et remercier la Base de Défense de Verdun, le Centre de Doctrine d'Emploi des Forces, l'Etablissement de Communication et de Production Audiovisuelle de la Défense, le Gouverneur Militaire de Paris, le Conseil Général de la Meuse et le Conseil Régional de Lorraine, tous partenaires à part entière.

Gérard LONGUET

Président du Centre Mondial de la Paix,
des libertés et des Droits de l'Homme

Sénateur de Meuse

I . Contenu de l'exposition :

L'exposition « Regards Croisés sur le Mali » se compose de :

- **80 photos couleurs de l'ECPAD** retraçant les différentes phases de l'intervention au Mali des troupes françaises et africaines dans le cadre de l'opération SERVAL et de la Mission Internationale de Soutien au Mali (MISMA).
- **35 portraits N&B** de maliens réalisés par le photographe **Daniel Vauthier** avant l'intervention au Mali.
- 15 panneaux expliquant les contextes politique et militaire de cette intervention.

La scénographie prend le parti de placer en vis-à-vis portraits N&B et photographies couleurs pour recréer la relation entre la population malienne et les troupes d'intervention telle que de nombreux témoignages en ont fait part.

L'exposition présente notamment **4 aspects de l'intervention au Mali** :

- Les **liesses de joie** de la population Malienne à l'arrivée des troupes françaises et africaines ;
- Les **composantes africaines** des troupes d'intervention ;
- **L'interactivité forte entre forces françaises et africaines** ;
- Les **combats** pour sécuriser les villes et ceux dans l'Adrar des Ifoghas.

Perspectives et évolutions de l'exposition :

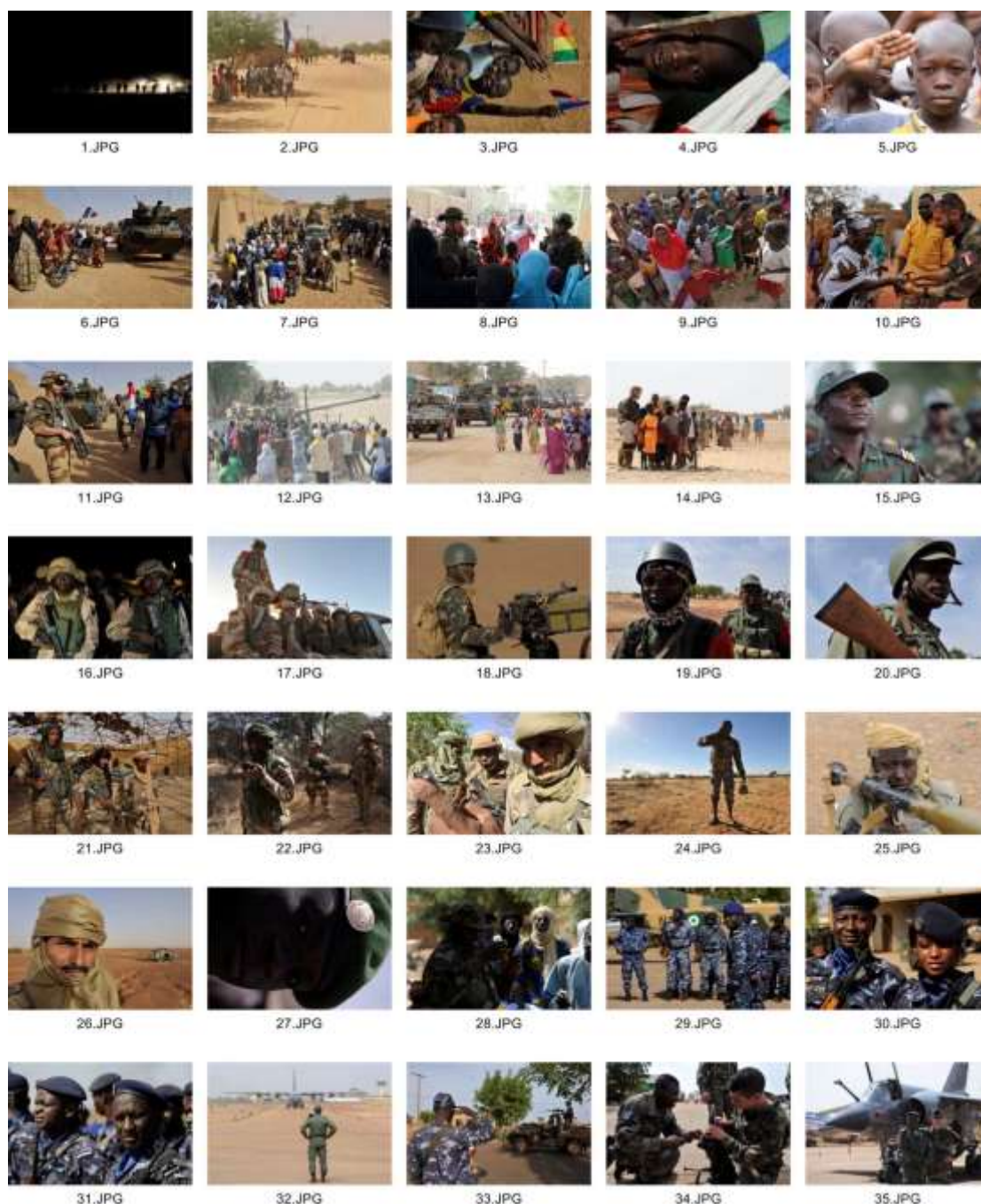
L'exposition « Regards Croisés sur le Mali » accueillera les témoignages de militaires français y ayant participé, ainsi que les objets rapportés de leur mission.

Après avoir été présentée au Centre Mondial de la Paix, des libertés et des droits de l'Homme, l'exposition « Regards Croisés sur le Mali » débutera une itinérance en France (à compter de janvier 2014).

Un second volet d'exposition consacré à la Mission des Nations Unies au Mali (MINUSMA) est envisagé.

Liste des photos illustrant l'intervention au Mali

(Crédits Photos ECPAD, sauf photos 79 à 81 : COM Gouverneur Militaire de Paris)



De 1 à 14 : L'adhésion de la population à l'arrivée des troupes françaises et africaines

De 15 à 31 : Une force africaine multinationale

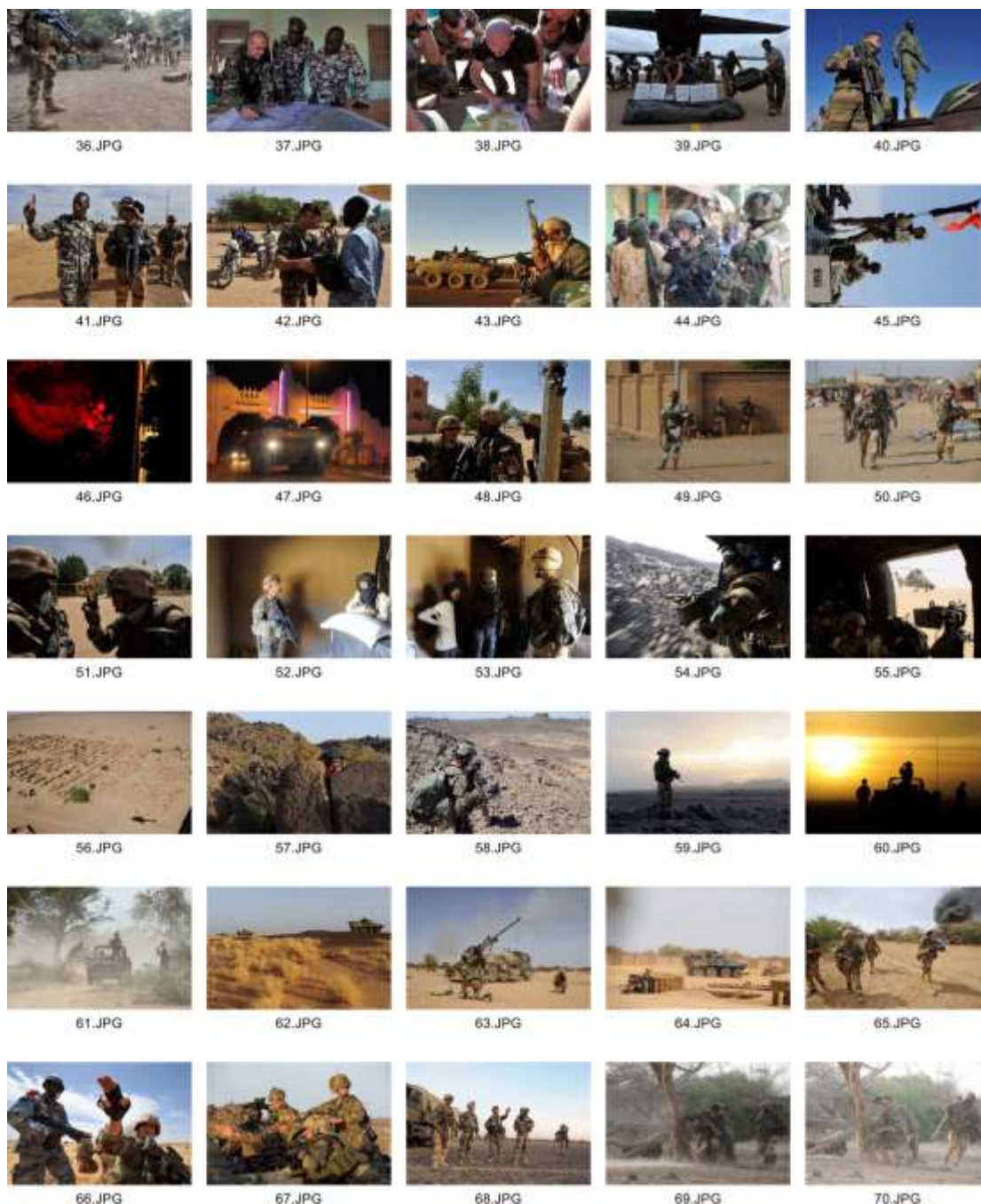
De 32 à 46 : La coopération des différentes forces et la préparation des missions

De 46 à 78 : L'engagement des forces, d'abord dans les villes puis sur d'autres terrains

De 79 à 82 : La reconnaissance due aux combattants de MISMA : Répétitions et Défilé du 14 juillet à Paris

Liste des photos illustrant l'intervention au Mali

(Crédits Photos ECPAD, sauf photos 79 à 81 : COM Gouverneur Militaire de Paris)



De 1 à 14 : L'adhésion de la population à l'arrivée des troupes françaises et africaines

De 15 à 31 : Une force africaine multinationale

De 32 à 46 : La coopération des différentes forces et la préparation des missions

De 46 à 78 : L'engagement des forces, d'abord dans les villes puis sur d'autres terrains

De 79 à 82 : La reconnaissance due aux combattants de MISMA : Répétitions et Défilé du 14 juillet à Paris

Liste des photos illustrant l'intervention au Mali

(Crédits Photos ECPAD, sauf photos 79 à 81 : COM Gouverneur Militaire de Paris)



71.JPG



72.JPG



73.JPG



74.JPG



75.JPG



76.JPG



77.JPG



78.JPG



79.JPG



80.jpg



81.JPG



82.jpg

De 1 à 14 : L'adhésion de la population à l'arrivée des troupes françaises et africaines

De 15 à 31 : Une force africaine multinationale

De 32 à 46 : La coopération des différentes forces et la préparation des missions

De 46 à 78 : L'engagement des forces, d'abord dans les villes puis sur d'autres terrains

De 79 à 82 : La reconnaissance due aux combattants de MISMA : Répétitions et Défilé du 14 juillet à Paris



II . Contexte et enjeux :

A. Contexte politique :

Le nord du Mali, constitué des régions administratives de Tombouctou, Gao et Kidal couvre 65% du territoire malien et regroupe un dixième de la population malienne. Habitée surtout par des populations au mode de vie nomade dont les « routes » sont utilisées tant par la contrebande que par les groupes armés, cette région est aussi historiquement celle de la « question touarègue », question structurelle au Sahel depuis le découpage colonial, qui a ensanglanté le Mali (et le Niger) en 1963, 1990 et 2006.

La rébellion touarègue a ressurgi au Nord Mali début 2012 à la faveur de plusieurs facteurs :

- La chute de la dictature libyenne en octobre 2011 qui libère les mercenaires sub-sahariens (dont des Touaregs au service du régime du colonel Kadhafi) et accroît le nombre et la qualité des armes en circulation au Sahel ;
- L'implantation depuis une décennie de groupes islamistes armés au Sahel qui sont venus parasiter le mouvement touareg pour leurs propres objectifs ;
- La faillite conjoncturelle de l'Etat malien (désorganisation de l'armée malienne et coup d'Etat militaire en mars 2012).

Début 2012, le Mouvement National de Libération de l'Azawad (MNLA) résurgence de la rébellion touarègue historique au Mali, s'est allié tactiquement avec les terroristes et s'est emparé à coup de « rezzou » (raids éclairs) du nord du pays. Mais le MNLA est très vite débordé puis chassé par ces mêmes terroristes.

A partir de mi-2012, le nord du Mali passe donc sous le contrôle de trois groupes terroristes tous mêlés aux trafics d'otages, de drogues et d'armes au Sahel :

- ▶ A Kidal, Ansar Eddine (en arabe les défenseurs de la religion) est un groupe d'identité touarègue et d'inspiration salafiste, dirigé par un vieux chef rebelle qui impose une vision très conservatrice de l'Islam. Il se compose notamment de jeunes touaregs rentrés de Libye;
- ▶ A Tombouctou, Al-Qaïda au Maghreb Islamique (AQMI) est un groupe terroriste d'origine algérienne (Ex-GSPC) sans réel ancrage sociologique au Sahel. Il s'implante donc depuis une décennie grâce à des alliances tactiques locales avec les groupes armés existants, les trafiquants et les tribus locales;
- ▶ A Gao, le Mouvement pour l'Unité et le Djihad en Afrique de l'Ouest (MUJAO), groupe terroriste dissident d'AQMI est né chez les commerçants arabes et noirs de Gao.

Ces groupes terroristes n'ont pas l'appui de la population (dont l'Islam sunnite historique est majoritairement d'inspiration malékite avec une doctrine à visée universelle apte à s'adapter aux cultures locales) mais ils ont su organiser un dispositif de ravitaillement dans la profondeur et disposent d'une zone refuge dans le massif de l'Adrar des Ifhogas (au sud de la frontière algérienne).

Pendant 8 mois, ils imposent la charia, maltraitent la population du nord du Mali et détruisent le patrimoine culturel musulman à Tombouctou. Ils lancent une offensive vers le sud le 9 janvier 2013. Le 11 janvier, l'intervention française les surprend et apporte un immense soulagement aux Maliens.

A Bamako, les premiers soldats français arrivant du Tchad, de Côte d'Ivoire, du Sénégal ou de Métropole sont accueillis par des scènes de joie et aidés dans leur installation en dépit des faibles commodités d'accueil. Puis au fur et à mesure de la montée vers le nord du pays, les soldats français du Groupement Tactique Inter-Armes n°1 vont vivre de véritables scènes de liesse dans les villes traversées. Ils vont pouvoir s'appuyer sur le renseignement donné par la population pour s'éclairer vers l'avant et comprendre l'attitude d'un ennemi très mobile qui reflue vers le Nord.

- ▶ Après, la libération de Tombouctou et de Gao le 28 janvier 2013 par une opération aéroterrestre audacieuse, la population malienne libérée indique aux soldats français les caches d'armes et de munitions ainsi que les mouvements des groupes terroristes dans les zones voisines. Parfois, comme lors des combats en ville à Gao contre le MUJAO, elle guide elle-même les soldats français vers leurs objectifs.

Pour permettre le retour à une activité socio-économique normale au plus vite une fois des villes libérées, les forces françaises et maliennes sécurisent les centres urbains et les abords, effectuent un travail de nettoyage des armes et munitions dangereuses pour la population, et coopèrent étroitement avec les autorités locales.

B. Contexte militaire :

1 . Objectifs de l'opération Serval :

- ▶ Permettre au Mali, en coordination avec les Forces Armées Maliennes (FAM), la MISMA (puis la MINUSMA) et EUTM (European Union Training Mission-Mali), de recouvrer puis de maîtriser son intégrité territoriale et sa souveraineté ;
- ▶ Désorganiser durablement les groupes terroristes, démanteler leurs sanctuaires, les déloger, les neutraliser et éviter leur retour ;
- ▶ Faciliter le déploiement sur le terrain de la MISMA (puis de la MINUSMA) et d'EUTM-Mali ;
- ▶ Assurer le gouvernement en place du soutien français à la permanence des institutions tout comme à la sécurité de nos ressortissants ;
- ▶ Soutenir l'action des autorités maliennes pour faire progresser le dialogue avec les représentants légitimes des populations du nord du pays, en particulier, en vue d'organiser des élections.

2 . Les forces déployées :

Les forces françaises (jusqu'à 4500 hommes) :

- ▶ Un État-Major opérationnel situé à Bamako ;
- ▶ Une composante terrestre : c'est-à-dire un Etat-Major de Brigade, plusieurs Groupements Tactiques Inter-Armes, un groupement d'hélicoptères, un bataillon logistique et des éléments d'appui ;
- ▶ Une composante aérienne rassemblant des avions de chasse, des avions de transport, des drones, des avions de renseignement, renforcée par des moyens logistiques alliés ;
- ▶ Une composante Forces Spéciales.

Les forces africaines :

- ▶ La MISMA dispose de plus de 6000 hommes dont près de 2000 Tchadiens. Ont participé à la MISMA : Bénin, Burkina Faso, Côte d'Ivoire, Ghana, Guinée, Libéria, Niger, Nigéria, Sénégal, Sierra Leone, Tchad, Togo;
- ▶ Les Forces Armées Maliennes (FAM) qui comprennent plus de 4000 soldats.

3 . Les phases tactiques de l'opération Serval :

Afin de s'attaquer au potentiel de combat des groupes armés, les forces françaises, en coordination avec les forces africaines de la MISMA (devenue MINUSMA) et maliennes, ont imprimé un rythme offensif très rapide pendant trois mois.

Elles ont permis :

- D'entamer la capacité des groupes terroristes à durer par des frappes aériennes dans la profondeur (dépôts de munitions, bâtiments logistiques, véhicules) ;
- De prendre de vitesse les groupes terroristes sur la boucle du Niger en menant des raids blindés et des opérations aéroportées. Les terroristes ont ainsi dû fuir en laissant l'ensemble de leur matériel derrière eux ;
- D'isoler les groupes terroristes de la population. Reprendre les grandes villes au plus vite a permis de susciter les « ralliements » à la force amie. L'adversaire fonctionne en réseaux et vit de la contrebande de drogue. Dès qu'il est coupé de la population, il perd son vivier de recrues, d'argent et de renseignement ;
- De localiser et réduire les groupes terroristes jusque dans leur sanctuaire.

Chronologiquement, l'intervention s'est déroulée en trois grandes phases :

Du 11 au 15 janvier 2013 pour les forces françaises, une phase initiale de réaction et d'entrée en premier sur des points stratégiques pour :

- ▶ Stopper brutalement les colonnes avancées des groupes terroristes vers le sud (action des forces spéciales et des avions de combat français) ;
- ▶ Sécuriser l'aéroport de Bamako et interdire une éventuelle reprise de l'offensive des terroristes en mettant en place un verrou au centre du Mali (action du premier Groupement Tactique Inter-Armes formé par les unités venant du Tchad et de Côte d'Ivoire).

Du 15 janvier au 11 février, une deuxième phase qui a consisté à contre-attaquer et libérer le territoire malien, avec deux étapes clés à Tombouctou et Gao (villes reconquises respectivement le 28 janvier et le 2 février).

Pour chaque objectif : les forces spéciales et les unités parachutistes françaises se sont emparées des ponts et terrains d'aviation clés puis ont été rejointes par les forces terrestres blindées françaises et maliennes, puis celles de la force africaine.

Harcelés par l'offensive aéroterrestre, les groupes armés terroristes se sont alors repliés vers le Nord-Est.

Du 12 février au 31 mars, une troisième phase : Opérations de destruction des terroristes dans leurs sanctuaires : l'Adrar des Ifoghas et la zone du fleuve Niger.

Cette phase a donné lieu à des combats très durs parfois au corps à corps sous une chaleur accablante, face à un adversaire qui ne reculait pas. Des combats violents en zone urbaine ont également eu lieu à Gao et Tombouctou.

Les difficultés majeures concernaient la logistique et les moyens de transmission car les élongations se sont étirées de manière démesurée. Le théâtre d'opérations est immense, comparable à la surface de la France et du Benelux réunis. 1800 km séparent ainsi Bamako de Tessalit dans le nord du Mali (distance Grenade-Dunkerque). Les logisticiens ont fait des miracles mais l'immensité désertique « demeure le paradis du tacticien et le cauchemar du logisticien ».

4 . Le dispositif militaire de l'opération Serval :

Mouvements et rapidité :

Le mode d'action militaire retenu par les forces armées françaises s'est appuyé sur le mouvement, la surprise et la vitesse. Il fallait réagir vivement à la poussée terroriste, mais aussi surprendre l'adversaire. Cette détermination explique la rapidité de la montée en puissance des forces françaises, sa projection massive sans préavis et les modes d'actions tactiques mis en œuvre.

Cette réactivité est une prouesse : le coup d'arrêt des forces françaises à la percée des groupes terroristes au Nord de Mopti est intervenu moins de 5 heures après l'ordre du Président de la République.

Rôle stratégique des forces pré-positionnées :

Les premières forces terrestres françaises engagées provenaient du dispositif français de forces pré-positionnées en Afrique, en particulier du Tchad et de la Côte d'Ivoire pour les éléments motorisés et blindés. Ces forces ont permis de constituer un Groupement Tactique Inter-Armes (GTIA 1, 21^{ème} RIMa) qui a conduit les opérations consistant à établir une ligne d'interdiction au centre de Mali puis à reconquérir, en coordination avec les forces maliennes, les grandes villes de la boucle du Niger (Tombouctou et Gao).

Les forces spéciales ont joué un rôle majeur lors de cette phase. Ce premier Groupement Tactique Inter-Armes a été désengagé fin février 2013.

Capacité de projection des forces françaises :

Un deuxième échelon, plus lourd, a été constitué à partir du dispositif d'alerte permanente de métropole des forces terrestres appelé « Guépard » qui met en état d'alerte l'équivalent d'une brigade pendant 6 mois. Véritable boîte à outils, le « Guépard » a fourni l'ossature de la brigade Serval et des trois Groupements Tactiques Inter-Armes déployés depuis la métropole :

- ▶ Un Groupement Tactique Inter-Armes à dominante d'Infanterie (92^{ème} RI de Clermont Ferrand);
- ▶ Un Groupement Tactique Inter-Armes à dominante Blindée (1^{er} RIMa d'Angoulême);
- ▶ Un Groupement Tactique Inter-Armes à dominante Parachutistes (2^{ème} REP, Calvi).

Appuyées par un groupement d'hélicoptères de l'armée de terre, de l'artillerie et des avions de l'armée de l'air, ces unités ont conduit la phase la plus complexe de l'opération, en février et en mars, consistant au nord du pays à détruire l'infrastructure des groupes terroristes dans leur sanctuaire du massif de l'Adrar des Ifhogas, et à combattre ceux présents dans la région de Gao et de Tombouctou.

Logistique :

La projection rapide de cette force fut un véritable défi pour les planificateurs. Elle aurait été encore plus complexe sans les vecteurs stratégiques (avions gros porteurs) mis à disposition par les alliés américains, canadiens et européens. La brigade Serval a pu être projetée en un mois, grâce à un pont aérien de 300 vols gros porteurs. Le complément a été projeté par voie maritime, à l'aide d'un Bâtiment de Projection et de Commandement de la Marine Nationale (Dixmude) et de plusieurs navires civils affrétés.

5 . In Memoriam

Ils sont morts au combat durant l'intervention au Mali. Ne les oublions pas...

30/07/13 - Brigadier-chef Marc MARTIN-VALLET - 515^e RT, Brie

29/04/13 - Sergent Stéphane DUVAL - 1^{er} RPIMa, Bayonne

18/03/13 - Caporal-chef Alexandre VAN DOREEN - 1^{er} RIMa, Angoulême.

06/03/13 - Maréchal des logis Wilfried PINGAUD – 68^e RAA, La Valbonne.

04/03/13 - Caporal-chef Cédric CHARENTON - 1^{er} RCP, Pamiers

19/02/13 - Adjudant Harold VORMEZEELE – 2^e REP, Calvi

12/01/13 - Chef de bataillon Damien BOITEUX - 4^e RHFS, Pau

C. SYNERGIE DES FORCES FRANÇAISES ET AFRICAINES

1 . Un effet d'entraînement :

L'engagement concret au sol de combattants français aux côtés de l'armée malienne a, non seulement galvanisé cette armée, mais surtout considérablement accéléré le déploiement des contingents africains de la MISMA.

Selon le Général nigérian Sehu Abulkadir, commandant la MISMA, « les forces françaises et maliennes sont intervenues très vite. Sans cette réactivité, nous ne serions peut-être pas là. La MISMA va poursuivre et compléter l'action des Français. Nous avons un but commun faire que le Mali retrouve son intégrité ».

C'est le fait que les Français acceptent de partager les risques à leurs côtés, sans se contenter de bombarder depuis le ciel, qui a stimulé la réactivité des forces africaines et maliennes.

En avril 2013, plus de 6000 militaires de la MISMA étaient déployés en provenance du Bénin, du Burkina Faso, de Côte d'Ivoire, du Ghana, de Guinée, du Libéria, du Mali, du Niger, du Nigéria, du Sénégal, de Sierra Leone, du Tchad et du Togo.

2 . Une solidarité et une complémentarité sur le terrain :

Du point de vue tactique, le déploiement des premiers bataillons africains a facilité la manœuvre générale. Au centre du pays et sur la boucle du Niger, ces bataillons ont pris en charge la sécurisation de zones libérées et permis aux forces françaises de concentrer leurs efforts sur les opérations offensives.

Au nord, dans l'Adrar des Ifhogas, l'engagement conséquent des Tchadiens (1800 hommes, redoutables guerriers du désert) a grandement contribué au succès du démantèlement des sanctuaires terroristes dans leur zone refuge (les Tchadiens perdront 26 soldats lors des combats violents du 21 février 2013).

3 . Une assistance à la formation des Forces Armées Maliennes :

L'avenir du Mali passe inévitablement par une solution africaine et en particulier malienne. Mais les besoins de l'armée malienne sont considérables.

Depuis février 2013, la France a pris la tête d'une mission de formation de l'armée Malienne sous l'égide de l'Union Européenne : European Union Training Mission in Mali (EUTM-Mali).

Cette mission européenne vise à former et conseiller les bataillons maliens à Koulikoro. La formation du premier bataillon s'est terminée début juin 2013. Celle du second a débuté le 6 juillet 2013.

4 . Forces africaines de MISMA et MINUSMA :

MISMA (Mission Internationale de Soutien au Mali) : Bénin, Burkina Faso, Côte d'Ivoire, Ghana, Guinée, Libéria, Mali, Niger, Nigéria, Sénégal, Sierra Leone, Tchad et Togo.

MINUSMA (Mission des Nations Unies au Mali) : Bénin, Burkina Faso, Côte d'Ivoire, Ghana, Guinée, Libéria, Niger, Nigéria, Sénégal, Tchad et Togo.

III . La presse en parle :

Lignes de défense : <http://lignesdedefense.blogs.ouest-france.fr/archive/2013/08/07/regards-croises-sur-le-mali-au-centre-mondial-de-la-paix-des.html>

France 3 Lorraine : <http://lorraine.france3.fr/2013/08/17/le-mali-sinvite-verdun-301641.html>

<http://lorraine.infosreg.fr/le-mali-sinvite-a-verdun/>

Est Républicain : <http://www.estrepublicain.fr/meuse/2013/07/29/regards-croises-sur-le-mali>

<http://www.estrepublicain.fr/art-et-culture/2013/08/25/regards-sur-le-mali>

www.info-culture.com : <http://www.info-culture.com/public/manifestation/102004>

Défense.gouv.fr : www.defense.gouv.fr/actualites/memoire-et-culture/evenement-exposition-de-photographies-sur-les-militaires-francais-au-mali

RP défense : <http://rpdefense.over-blog.com/exposition-de-photographies-sur-les-militaires-fran%C3%A7ais-au-mali>

camps-parachutistes.org : <http://www.camps-parachutistes.org/t3943-mali-une-expo-photos>

11e RAMa : Page officielle Facebook

i-defense.org : http://www.i-defense.org/Exposition-sur-l-intervention-militaire-au-Mali-a-partir-du-13-aout-a-Verdun_a609.html

Photocyt : <http://www.photocyt.fr/index.php/infos2/expositions/309-regards-croises-sur-le-mali>

Scoop.it : <http://www.scoop.it/t/french-military-operations-in-mali/p/4006383344/regards-croises-sur-le-mali>

TM2 : <http://tm2-ml.info/affnews.php?id=209>

CRT Lorraine : <http://www.tourismus-lothringen.eu/de/agenda.asp?id=939001438>

Verdun : <http://www.verdun.fr/Terre-d-Histoire/Verdun-aujourd-hui/Agenda/Expositions/Regards-croises-sur-le-Mali>

Servir et défendre : <http://servir-et-defendre.com/viewtopic.php?f=711&t=11506&p=63515>

Arme du génie.com : <http://www.arme-du-genie.com/t1163-regards-croises-sur-le-mali-verdun-jusqu-a-decembre-2013>

Les armes de champagne : <http://lesarmeesdechampagne.forumactif.org/t1062-regards-croises-sur-le-mali-verdun-jusqu-a-decembre-2013>

Photos-camions.com : <http://www.photos-camions.com/t25283-regards-croises-sur-le-mali-verdun-jusqu-a-fin-decembre-2013>

IHEDN

My Lorraine : <http://www.mylorraine.fr/agenda/regards-croises-sur-le-mali-exposition/22220/>

PRIVIDEF : <https://www.facebook.com/Prividef/posts/497725753645210>

RPL : <http://twikle.fr/mali-r-823-767-12128892.htm>

IV . Le photographe Daniel VAUTHIER :

« Le regard est le reflet de l'âme »

Merci à toutes ces femmes et tous ces hommes de m'avoir, au travers de leur regard, offert leur intimité.

En parcourant le Mali, ce furent des rencontres fortuites ou plus prolongées, toujours empreintes d'amitié et de plaisir.

Issus d'un peuple accueillant, ils m'ont enrichi de leur générosité et donné l'opportunité de découvrir cette région d'Afrique, si pauvre, mais si riche de promesses.

Ils m'ont également confirmé que le soutien, modeste à l'échelle de leur pays, que nous pouvons leur apporter n'est pas à sens unique. Au contraire, si nous nous laissons pénétrer par leur culture et leurs traditions, nous pouvons y puiser PATIENCE, SAGESSE, SOLIDARITE.

Vertus indispensables pour une vie en société équilibrée et sereine que notre monde moderne a tendance à faire disparaître.

En les maintenant en usage, nous y gagnerions en fraternité et notre monde deviendrait plus humain.

Daniel VAUTHIER

Préface de l'ouvrage « Regards du Mali »

Après de longues années consacrées à la photographie argentique en noir et blanc; après de nombreuses expositions, sélections et récompenses pour sa maîtrise technique et la qualité artistique de ses œuvres; après un passage par la couleur et la découverte du numérique, Daniel Vauthier nous offre ici le fruit de son évolution en retrouvant le noir et blanc de ses débuts mis au service d'un sujet éternel: le portrait.

Dans cette exposition, l'œil de l'artiste scrute pour nous les visages et leurs regards. Le genre est délicat, imposant une relation particulière entre le photographe et son modèle, et rend difficile l'heure des choix qu'impose l'exposition.

En effet, en « prenant » sa photo, l'artiste choisit l'individu qu'il révèle aux autres en dévoilant son image. De son côté, le sujet accepte cette mise à nu de son moi profond. Devant l'objectif, rien n'est neutre ou anodin lorsque l'épreuve devient miroir.

Ici, face à ces visages africains, ce n'est pas un choix d'ethnologue qui nous est offert, mais celui d'un humaniste. Chaque photo est le reflet d'une interaction affichant le double regard né d'une rencontre et d'un désir. Celui du témoignage instantané de ce qu'il a vu et ressenti pour l'un, et la volonté de se montrer, afin d'être connu et reconnu tel qu'il est, pour l'autre.

Pour y parvenir, aucune mise en scène, aucun fond évocateur n'ont été souhaités par l'artiste. Un cadrage serré sur le visage, son regard vers l'objectif, suffisent à tout évoquer du modèle et de sa vie dans la capture de l'instant.

Car, au-delà de la ressemblance physique qu'assure la technique photographique, c'est l'œil de l'artiste qui lui permet de « tirer le portrait » plutôt que de le « prendre ». Seuls le choix de l'angle, du cadrage, et son expression à l'instant choisi, apportent au regard les indices qui définissent la personnalité profonde du sujet.

La complicité entre Daniel Vauthier et ses modèles se lit ici sur les visages. L'image obtenue n'est pas celle d'un vol, encore moins d'un viol; ensemble, les deux complices nous donnent l'occasion de réfléchir et d'imaginer l'histoire d'une vie captée par l'objectif. C'est un cadeau commun qu'ils nous offrent. Alors, à travers cette exposition, suivons les dans leur voyage et rêvons ensemble...

Jean-André OLIVIER

Président d'Etre – Editions de Vignaubière.

Daniel VAUTHIER - Photographe

- Maître F.I.A.P (*Distinction attribuée par la Fédération Internationale d'Art Photographique pour la qualité de son œuvre en 2012*).
- Créateur et Responsable du Prix International « Charlemagne » de Photographie de THIONVILLE (57) depuis 1990.
- Membre du Groupement Européen de Photographes (GEPHO) depuis 1998.
- Membre de Jurys de Salons Photographiques Nationaux et Internationaux.
- Titulaire de la Médaille de la Fédération Photographique de France, pour services exceptionnels rendus à la Photographie, attribuée en 2001.

" La Photographie me permet de créer le dialogue avec les Hommes et de partager avec eux mes inquiétudes et mes espoirs. Ma curiosité naturelle me permet d'aborder de multiples sujets, mais le plus souvent dans le cadre d'une recherche graphique. Ceci m'amène à donner plus de force à l'expression, grâce à des compositions rigoureuses.

Je considère que la technique, bien que très importante, doit rester au service de l'Image et de "l'Oeil" placé derrière l'objectif".

Thèmes permanents traités :

"Mes Instants" : Collection évolutive, composée, à la fois, d'images anciennes et récentes qui débouchent chaque fois sur une Exposition différente.

"Matières et Formes" : Etudes d'expressions et de volumes à travers des lumières et des matériaux différents.

"Traces" : Etudes de marques, inscriptions ou signes laissés par l'Homme, les animaux, les végétaux, la nature.

A participé à de nombreuses expositions collectives en France, en Allemagne, Belgique, Danemark, Luxembourg, Tchécoslovaquie.

A été invité aux :

- Biennale Internationale de PESCARA (Italie) (1983).
- Biennale Internationale de l'Image de NANCY (1985).
- Biennale Internationale de ZADAR (Ex-Yougoslavie) 1986).
- Festival International "FOCALES" de COUDEKERQUE-BRANCHE (2000).

A présenté sa première exposition personnelle, en 1977, au Centre Culturel Jacques Brel de THIONVILLE.

Depuis, chaque année, plusieurs galeries d'exposition accueillent ses photographies. C'est ainsi qu'il a fréquenté THIONVILLE et sa région, mais aussi, quelques fois à différentes reprises, ARLON (Belgique) - ARRAYE et HAN (54) - AUJOURRES (52) - BESSERINGEN (Allemagne) – BLENOD les PONT à MOUSSON (54) - BOURBONNE les BAINS (52) - BOUZONVILLE (57) - CHATENAY MALABRY (92) - COIN les CUVRY (57) – COMMERCY (54) - CONTREXEVILLE (88) – CORMONTREUIL (51) – DEBRECEN (Hongrie) – ESCH sur ALZETTE (Luxembourg) – FLORANGE (57) - FONTENAY aux ROSES (92) GERBEVILLER (54) - GORCY (54) - HAYANGE (57) - HOMECOURT (54) – ILLANGE (57) – JAMOIGNE (Belgique) – LILLE (59) - LIMOGES (87) - LONGLAVILLE (54) - LONGWY (54) – MEZIERES les METZ (57) – METZ (57) - MONT St MARTIN (54) - NEUFCHÉF (57) - PIEDMONT (54) – PIERREVILLERS (57) – PONT à MOUSSON (54) - REIMS (10) - RIEDISHEIM (67) - RODEMACK (57) - SARREBRUCK (Allemagne) – SCERNI (Italie) – SEREMANGE (57) – TALANGE (57) - TERVILLE (57) – VIRTON (Belgique) – YUTZ (57).

A participé au projet photographique “Regard sur l’église romane” initié par la Ville de MONT St MARTIN en 2001 (54).

Photographies déposées :

- Médiathèque de METZ (1983).
- Bibliothèque Nationale de PARIS (1985).
- Musée de la Photographie de KECSKEMET (Hongrie) (1990).
- Musée International de Photographie de CATALOGNE (Espagne) (2004).

A illustré plusieurs éditions de livres ou publications :

- "La Vingeanne pas à pas " de Jean ROBINET, aux Editions Dominique Guéniot à LANGRES (1968).
- Port folio "Mes Instant " de Daniel VAUTHIER aux Editions de l'Objectif à VIRTON (Belgique) (1984).
- "Monsieur le Cochon" avec Jean ROBINET, aux Editions Gérard KLOPP à THIONVILLE (1984).
- Pochette de 6 cartes postales de luxe, sur le thème “Une Vie”, aux Editions ETRE à GORCY (1998).
- “Chemins de Toi” avec Geneviève KORMANN, aux Editions “Fensch Vallée” (2004).
- “Abbaye des PREMONTRES...passerelle de Lumière” avec Geneviève KORMANN, en auto-édition (2005).
- “Regards du Mali”, aux Editions de Vignaubière (2012).

Daniel VAUTHIER

7 Impasse du Biset – 57100 THIONVILLE

Tel. 03.82.88.09.81

Adresse mail : davauthier@orange.fr

Site internet : www.danielvauthier.fr

V . Les partenaires de l'Exposition :

A . La Base de Défense de Verdun :

Créée le 1^{er} janvier 2011 dans le cadre de la réorganisation des armées, la Base de Défense (BdD) de Verdun a pour vocation la mutualisation du soutien des organismes situés dans son périmètre géographique. Elle est subordonnée au COMmandement InterArmées du Soutien (COMIAS).

Organisation - Mission :

Le commandant de base de défense (COMBdD) est responsable de la coordination des soutiens délivrés aux formations par les directions et services du Ministère de la Défense.

Ces soutiens sont assurés localement par :

- un Groupement de Soutien de Base de Défense (GSBdD) comprenant les fonctions relatives aux ressources humaines, aux finances, au soutien « vie » (*restauration, logement,...*) et au soutien commun (*transport, carburant, matériel commun...*) ;
- un Centre Médical des Armées ;
- une unité de soutien d'infrastructure.

Le COMBdD est également Délégué Militaire Départemental de la Meuse. Il représente le Ministère de la Défense auprès des autorités préfectorales, services de l'Etat et élus locaux du département. Il est en outre responsable de la gestion des emprises militaires du département (casernes, terrains de manœuvre, forts...).

Composition – Implantation – Effectifs

Implantée en totalité sur le département de la Meuse, et composée d'organismes de l'Armée de Terre, la Base de Défense de Verdun comprend dans son périmètre 2 613 militaires et civils de la Défense.

Elle soutient les organismes suivants :

- le 1^{er} Régiment de CHasseurs (1^{er} RCH) de Thierville sur Meuse ;
- le 3^{ème} Régiment d'Hélicoptères de Combat (3^{ème} RHC) d'Etain-Rouvres ;
- l'établissement principal de munitions Alsace-Lorraine (EPAL) du Rozelier ;
- le Centre de Formation Initiale des Militaires du rang (CFIM) de la 7^{ème} Brigade Blindée (Thierville)
- l'antenne de la Direction Militaire Départementale (DMD) (Bar-le-Duc);
- un détachement du service des essences de l'Aviation Légère de l'Armée de Terre (ALAT) (Etain-Rouvres) ;
- des structures du Secrétariat Général pour l'Administration (SGA) :
 - Assistantes Sociales des Armées ;
 - Antenne Défense Mobilité (reconversion)
 - Centre d'Information et de Recrutement des Forces Armées (CIRFA).

B . L'Etablissement de Communication et de Production Audiovisuelle de la Défense (ECPAD) :

L'ECPAD, agence d'images du ministère de la Défense depuis 1915, dispose de collections exceptionnelles d'archives audiovisuelles et photographiques : près de 7 millions de clichés et 26 100 titres de films. Ce fonds, progressivement numérisé, est constamment enrichi par la production des reporters militaires et les dons des particuliers.

Accessibles au grand public, ces collections de photographies et de films sont consultables sur le site internet www.ecpad.fr sous forme de dossiers thématiques et historiques.

Une centaine d'expositions photographiques ainsi que de nombreux extraits de films d'archives sont également consultables en ligne.

La médiathèque du fort d'Ivry est ouverte au public du lundi au vendredi (nocturne le jeudi jusqu'à 21h).

L'ECPAD s'associe au Centre Mondial de la Paix, des libertés et des droits de l'Homme, pour retracer en images les moments forts de l'engagement des forces françaises dans l'opération SERVAL qui a débuté en janvier 2013.

Sous les ordres de l'Etat-Major des Armées, les équipes de l'ECPAD, aux côtés des équipes des trois SIRPA (Terre, Marine et Air) ont suivi les forces françaises au Mali. Les opérateurs photos et vidéos de l'ECPAD ont ainsi été les témoins directs, et parfois exclusifs de l'action de nos armées dont ils partagent les missions et les risques.

C . Le CDEF :

Le Centre de Doctrine d'Emploi des Forces (CDEF) est un organisme extérieur directement subordonné au Chef d'Etat-Major de l'Armée de Terre (CEMAT) ; Il est dirigé par un officier général, appelé directeur de la doctrine d'emploi des forces, assisté d'un adjoint officier supérieur.

Rôle général et missions :

Créé le 1^{er} juillet 2004, le Centre de doctrine d'emploi des forces (CDEF) est installé sur le site de l'Ecole militaire à Paris. Il est dirigé par un officier général appelé directeur de la Doctrine d'emploi des forces terrestres, directement subordonné au Chef d'état-major de l'armée de Terre (CEMAT).

Contribuant à la performance opérationnelle des forces, le CDEF est responsable de la cohérence interne du corpus doctrinal de l'armée de Terre et de l'interopérabilité avec l'OTAN et nos alliés. Il conçoit, valide et fait évoluer la Doctrine et les documents d'emploi des forces, les procédures et les techniques d'état-major et est tête de chaîne du retour d'expérience de l'armée de Terre.

Le CDEF contribue à l'apprentissage et au perfectionnement des états-majors opérationnels. Il est responsable de l'Analyse après action (3A) des exercices de niveau 1 à 3 (corps d'armée, division, brigade) et à ce titre, donne au Commandement des forces terrestres (CFT), les éléments nécessaires à l'évaluation opérationnelle des postes de commandement de ces trois niveaux.

Définition de la doctrine : la doctrine d'emploi des forces terrestres rassemble toutes les règles qui régissent l'engagement de ces forces sur un théâtre d'opérations, soit une *"manière commune de voir les choses"* (Maréchal FOCH).

Les quatre vocations du CDEF :

1 – Doctrine :

- Élaborer la doctrine tactique des forces terrestres en réseau avec la communauté doctrinale, notamment les DEP/BEP.
- Contribuer à l'élaboration de la doctrine interarmée et interalliée.

2 - Retour d'expérience (RETEX) :

- Animer et coordonner la fonction retour d'expérience des opérations ainsi que des exercices des niveaux corps d'armée, division et brigade.
- Mener des recherches appliquées à l'Histoire dans le domaine de l'emploi des forces.

3 - Analyse et Recherche Opérationnelle (ARO) :

- Piloter et mettre en œuvre l'appui scientifique à la décision au profit de l'armée de Terre.

4 - Rayonnement doctrinal

- Diffuser la doctrine tactique au sein de l'armée de Terre.
- Enrichir la doctrine française en la confrontant à celle de nos partenaires.
- Participer au débat doctrinal des Think-Tanks nationaux et internationaux.

D . Le Conseil Général de Meuse :

Façonnée par son histoire, la Meuse est une terre de culture militaire. Ici, plus qu'ailleurs, chacun connaît dans son entourage des militaires et leur quotidien, fait d'abnégation et d'engagement au service de notre Nation. Qu'elles interviennent en Mission Intérieure ou en Opération Extérieure, nos forces armées déploient un savoir-faire reconnu et respecté dans le monde entier. L'intervention au Mali a été une nouvelle démonstration de la capacité de réaction française pour venir rétablir une situation de paix dans le cadre du droit international. L'exposition « Regards Croisés sur le Mali », Présentée au Centre Mondial de la Paix, des libertés et des droits de l'Homme, rend hommage à ces professionnels qui, par leur courage et leur sens du devoir, forcent notre admiration. Je pense particulièrement aux hommes du 3^e RHC à Etain et du 1^{er} Chasseurs à Thierville et à leurs familles.



Plus qu'ailleurs, la Meuse est aussi terre de mémoire, cette capacité à se souvenir des combattants qui se sont battus pour sauvegarder nos libertés fondamentales. Le Centenaire de la Grande Guerre mettra à l'honneur les soldats, venus de 23 pays pour combattre à nos côtés et permettre à la France de recouvrer sa souveraineté. L'exposition « Regards Croisés sur le Mali » met en lumière cette action multinationale qui a associé les forces françaises, ses alliés de l'OTAN et les forces des 12 pays africains de la Mission Internationale de Soutien au Mali (MISMA) pour, aux côtés des Forces Armées Maliennes, permettre au Mali de retrouver sa souveraineté face à des groupes terroristes particulièrement bien équipés. Ensemble, ils ont combattu dans des conditions difficiles, mais toujours avec le soutien des populations locales rencontrées durant leur progression. Ensemble, ils ont défilé fièrement le 14 juillet dernier sur les Champs Elysées provoquant l'adhésion des spectateurs français.

L'exposition « Regards Croisés sur le Mali » permet de rappeler le rôle que joue l'Union Européenne dans la formation des Forces Armées Maliennes grâce à EUTM-Mali (European Training Mission-Mali). De la bonne formation des troupes découle la capacité à inter-opérer avec celles des autres pays, mais aussi à mener des opérations caractérisées par le mouvement et la vitesse d'exécution. Cette stratégie, partagée par tous, est celle qui a permis le retour à une situation pacifiée dans un délai réduit. C'est également celle qui permet de rebâtir les institutions maliennes, gages de défense des valeurs démocratiques.

En présentant l'exposition « Regards Croisés sur le Mali » moins d'un mois après le défilé des troupes qui y ont participé, le Centre Mondial de la Paix offre à tous une occasion privilégiée de comprendre le monde contemporain. Cela n'a été possible que grâce aux partenariats noués, localement avec la Base de Défense de Verdun et le photographe lorrain Daniel VAUTHIER, nationalement avec le Centre de Doctrine d'Emploi des Forces (CDEF) et l'Etablissement de Communication et de Production Audiovisuelle de la Défense (ECPAD). Je suis fier que le Conseil Général de la Meuse puisse compter parmi les partenaires de l'exposition « Regards Croisés sur le Mali ».

Ensemble tout devient possible !

Christian NAMY

Président du Conseil Général de la Meuse
Sénateur de Meuse, membre de la Commission Défense

E . Le Conseil Régional de Lorraine :



A une époque où certains s'interrogent sur la nécessité de conserver des forces armées en capacité de répondre immédiatement à toute menace, l'exposition « Regards croisés sur le Mali » offre une illustration des savoir-faire de notre Défense Nationale, capable de se projeter à des milliers de kilomètres de la métropole pour porter un coup d'arrêt immédiat à la progression de troupes terroristes, et ce en moins de 5 heures après l'ordre du Chef de l'Etat. Présentée moins d'un mois après le défilé des troupes sur les Champs Elysées, cette exposition illustre la capacité du Centre Mondial de la Paix, des libertés et des droits de l'Homme à permettre à tous de comprendre un monde contemporain en perpétuel mouvement.

Au-delà de l'efficacité des armées françaises à conjuguer les moyens aériens, maritimes et terrestres pour offrir une stratégie efficace et surtout respectueuse des populations civiles, l'intervention française au Mali répond à la sollicitation légitime d'un Etat ami, dans le cadre du droit international confirmé par les résolutions de l'ONU. L'attitude de la population à l'arrivée des troupes l'illustre pleinement la justesse de l'intervention française.

Cette intervention est aussi le reflet du haut niveau de préparation des troupes françaises et de leur capacité à inter-opérer avec les troupes des 13 nations africaines de la Mission Internationale de Soutien au Mali (MISMA). Les photographies de combat nous rappellent le prix de la liberté ; mélange d'abnégation et de courage.

Les troupes françaises et africaines se sont unies pour venir au secours d'une population confrontée à un occupant terroriste annihilant culture et droits de l'Homme. Présentés en regard, les portraits du photographe lorrain Daniel VAUTHIER enrichissent avec beaucoup d'humanité cette exposition.

Les pays africains participant à la Mission des Nations Unies au Mali démontrent l'importance d'une gestion régionale et solidaire de la sécurité. Consciente de ses responsabilités, l'Union Européenne apporte le soutien de formation nécessaire pour que cette intervention réussie aboutisse à la stabilisation totale et durable du pays.

Je me réjouis que chacun puisse dès à présent appréhender cette intervention au Mali dans un cadre qui se prête particulièrement bien à la réflexion et l'échange pour comprendre le monde contemporain. La Lorraine, terre qui a connu bien des conflits sur ses sols, sait toute l'importance de conduire la paix au quotidien. Les partenariats de cette exposition illustrent l'unité nécessaire aux grandes réalisations. Je m'en réjouis.

Jean-Pierre MASSERET

Président du Conseil Régional de Lorraine

VI . Le Centre Mondial de la Paix, des libertés et des droits de l’Homme

A. Structure :

Le Centre Mondial de la Paix, des libertés et des droits de l’Homme est une structure associative depuis sa création en 1990. Issu d’un projet lancé à Verdun par M. Javier Pérez de CUELLAR, Secrétaire Général de l’ONU, le Centre Mondial de la Paix, des libertés et des droits de l’Homme.

Après la visite des champs de bataille et des cimetières militaires, Verdun souhaitait offrir un autre visage que celui de la discorde et des conflits. Celui de la réconciliation, du progrès et de l’espérance par la création du Centre Mondial de la Paix, des Libertés et des Droits de l’Homme. Ce projet ambitieux pouvait justement trouver place dans le somptueux Palais épiscopal, en quête d’une réhabilitation et d’une nouvelle affectation.

Ainsi, l’association du Centre Mondial de la Paix a été créée le 2 février 1990 par quatre partenaires institutionnels : l’Etat, le Conseil Régional de Lorraine, le Conseil Général de la Meuse et la Ville de Verdun. Aujourd’hui, le Conseil d’administration regroupe les élus locaux (sauf ville et codecom de Verdun), ainsi que les représentants de l’Etat.

Défini comme un lieu privilégié pour débattre des questions relatives à la Paix, aux Libertés et aux Droits de l’Homme sous toutes leurs formes, le Centre Mondial de la Paix présente des expositions, organise des conférences et des colloques, concerts, projections de films et accueille des groupes scolaires grâce à son service éducatif.

Vice-Président	Président	Vice-Président
Christian NAMY Président du Conseil Général de la Meuse Sénateur de la Meuse	Gérard LONGUET Sénateur de la Meuse	Thibaut VILLEMEN 1 ^{er} Vice-Président du Conseil Régional de Lorraine
Secrétaire	Membre du Bureau	Trésorière
Jean-Louis DUMONT Député de la Meuse	Jean-Luc DEMANDRE Président de l’association Connaissance de la Meuse	Lyne ROUSSEAU Présidente de l’association 14-18 Meuse

B. Activités :

Espace de dialogue et de rencontre :

L’histoire et la société sont riches d’événements et de personnages qui permettent la rencontre et le dialogue. Le Centre Mondial de la Paix, des libertés et des droits de l’Homme organise toute l’année de nombreux temps de rencontres, sans oublier les Rencontres Internationales de la Paix ou le marché humanitaire.

Rencontre Internationale de Paix

Le combat pour préserver la paix, la défendre, voire pour la construire, est une lutte de longue haleine, jamais achevée. C'est pourquoi le Centre Mondial de la Paix a instauré les rencontres internationales de paix, concept unique en France. Ces rencontres sont des temps forts où se côtoient pendant une semaine, des jeunes issus de zones en conflit ou l'ayant été. A chaque rencontre, un groupe témoin d'Allemands et de Français sont présents pour montrer que même les pires ennemis peuvent devenir amis, avec l'exemple de Verdun.

Les jeunes sont l'avenir, et il est important de les aider à se construire autour de notions de tolérance et de respect.

Marché Humanitaire

Noël est le moment le plus propice pour une action fraternelle et solidaire. C'est ce que propose le Marché humanitaire – Couleurs du Monde, en permettant d'associer l'achat d'un cadeau original à une action de solidarité, ce tout en vaquant à la découverte du monde.

Lieu culturel :

Expositions, ciné-club, café philosophique, concert, salon du livre d'histoire, ... rythment la vie culturelle du Centre Mondial de la Paix, des libertés et des droits de l'Homme 365 jours par an.

Expositions à découvrir actuellement :

- **De la Guerre à la Paix** : *Parcours pédagogique permettant de comprendre comment l'Europe, au XX^{ème} siècle, est passée de la guerre à la paix.*
- **Regards croisés sur le Mali** : *80 photos de l'intervention au Mali et 35 portraits N&B de maliens mis en regards par les yeux acérés des photographes de l'ECPAD et de Daniel VAUTHIER. L'exposition est organisée en partenariat avec la Base de Défense de Verdun, le CDEF et l'ECPAD.*
- **Rapporteur de Guerre** : *photos de conflits récents, prises ces trente dernières années tout autour du monde : Afghanistan, Tchétchénie, Haïti, Liban, Vietnam... partout où s'est rendu Patrick Chauvel, « témoin parmi les hommes », pour récolter des témoignages, parus dans Paris-Match, Times Magazine, Life, Newsweek...*
- **Les couleurs de l'argent** : *70 affiches originales éditées durant la grande guerre en France, Allemagne, Russie, Etats-Unis pour promouvoir les emprunts d'Etat et alimenter les ressources financières nécessaires à la poursuite du conflit. L'exposition est organisée en partenariat avec le Conseil Général de Meuse*
- **Lafayette, nous voici** : *90 panneaux et objets d'époque offrent un véritable éclairage sur l'important effort de guerre consenti par les Etats-Unis durant la Grande Guerre. L'exposition est organisée en partenariat avec le Comité Cantonal du Souvenir Français de Dun-sur-Meuse, l'association « La Fayette, Nous Voila » et les éditions Italiques.*
- **La Grande Guerre en 3D** : *Après son succès au salon du tourisme de Paris, ce dispositif innovant permet de s'immerger dans la réalité de la Grande Guerre grâce à la vision en 3D d'images stéréoscopiques d'époque. Cette exposition est organisée en partenariat avec le CDT de Meuse.*

Lieu de tourisme d'affaires :

Les locaux du Palais Episcopal et du séminaire qui abritent le Centre Mondial de la Paix, des libertés et des droits de l'Homme offrent des espaces privilégiés pour l'organisation d'événements (journées business, mariage, avant-premières de films, séminaires ...).



Salle voûtée (projection de 100 places)



Salle des audiences (jusqu'à 300 places)



Salle aux Boiseries (150 places)



Forum



Salles de réunion



Hébergement – Restauration (en 2014)

Lieu de pédagogie :

La magnifique formule : *"la guerre prenant naissance dans l'esprit des hommes, c'est dans l'esprit des hommes que doivent être élevées les défenses de la paix"* lancée par l'UNESCO, montre que la paix peut s'apprendre et devenir ainsi un objet d'étude et d'enseignement.

Pour répondre à cet objectif, le Centre Mondial s'est doté d'un **service éducatif** et d'un **centre de documentation** animés par trois professeurs détachés par l'Éducation nationale.

Chaque exposition présentée au Centre Mondial de la Paix, des libertés et des droits de l'Homme bénéficie d'un **accompagnement pédagogique destiné à l'accueil des publics scolaires**.

Depuis 2013, le Centre Mondial de la Paix, des libertés et des droits de l'Homme est partenaire culture de la **carte Lorraine Multipass**, permettant aux lycéens lorrains un accès privilégié à la culture.

Cette vocation pédagogique sera renforcée par l'installation à l'automne 2013 du **CDDP de Meuse** dans les murs du Centre Mondial de la Paix, des libertés et des droits de l'Homme.

C. Au cœur du Centenaire de la Grande Guerre :

Avec sa bataille de 300 jours, Verdun symbolise à elle seule cette Grande Guerre qui a façonné l'Europe du XX^{ème} siècle. A Verdun, le Centre Mondial de la Paix, des libertés et des droits de l'Homme est donc idéalement placé pour proposer un riche programme à l'occasion du centenaire de la grande guerre. Comprendre la guerre, c'est aussi comprendre les étapes pour passer de la guerre à la paix.

Dès à présent, le Centre Mondial de la Paix, des libertés et des droits de l'Homme propose un riche programme dédié au 1^{er} conflit mondial :

- **La Grande guerre en 3D** : Effet saisissant d'une immersion à l'époque de la Grande Guerre ... Déjà visibles en relief il y a 100 ans et proposées aujourd'hui en grand format, les images stéréoscopiques conservées au Musée de la photographie Nicéphore Niépce (Chalon sur Saône) animent un dispositif créé à la demande du Comité Départemental du Tourisme de la Meuse par le scénographe Vasken Yéghiayan,
- **Caricatures de guerre** : L'exposition aborde la caricature pendant la Grande Guerre à travers 3 regards (britannique, français et allemand) sur l'actualité de l'époque :
- **Lafayette, nous voici** : L'exposition présente les différents aspects de l'entrée des troupes américaines dans la Grande Guerre en 1917.
- **Les couleurs de l'argent** : Présentations d'affiches originales (françaises, allemandes, russes, américaines) datant de la Grande Guerre destinées à récolter des fonds face à la durée inattendue de la guerre.

Dès 2014, le Centre Mondial de la Paix, des libertés et des droits de l'Homme sera le point d'entrée du centenaire de la Grande Guerre en Meuse.

Dès avril 2014, l'**Exposition du Centenaire**, scénographie inédite composée des collections du Mémorial de Fleury et de la Collection DIORS (propriété du Conseil général de Meuse) sera proposée au Centre Mondial de la Paix, des libertés et des droits de l'Homme.

Durant la restructuration du Mémorial de Fleury, le Centre Mondial de la Paix accueille ses collections, ses services et sa boutique.

Il accueille aussi le **CDDP** (*Centre Départemental de Documentation et de Pédagogie*) de Meuse qui est centre d'expertise national sur la guerre de 14-18.

Il accueille enfin la **Mission Histoire**, bras armé du Conseil Général de la Meuse pour l'organisation des cérémonies et événements du centenaire de la grande guerre.

D. Plan et photos :



E. Contacts

CONTACTS PRESSE

Philippe HANSCH – Tél : 06 12 55 54 91 – p.hansch@cmpaix.eu

Sébastien BRIZION - Tel : 03 29 86 55 00 - contact@cmpaix.eu

www.cmpaix.eu